

東坡佛印問答

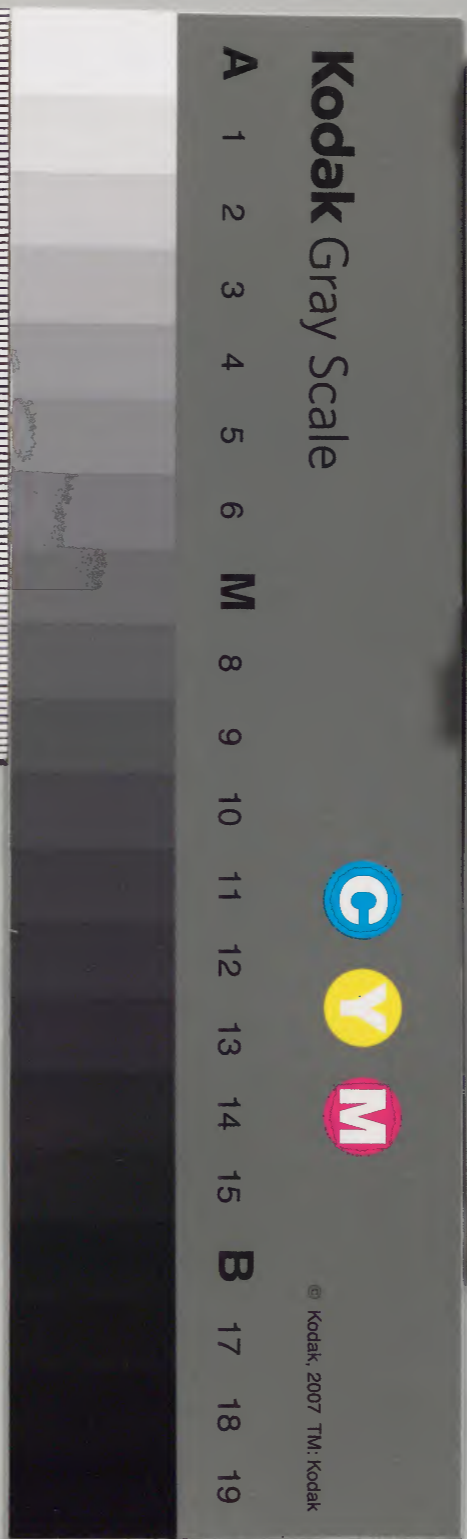
全

內閣文庫

漢書

內閣文庫	
番號	漢 3238
冊數	1 (1)
函號	311 19

311-19



淺草文庫

東坡居士佛印禪師語錄問答目錄

東坡與佛印嘲戲 東坡袖佛印令

佛印說詭 東坡影僧詩軸

東坡為佛印真贊題答 聯佛印松詩

遊苑春塢 聰句嘲僧

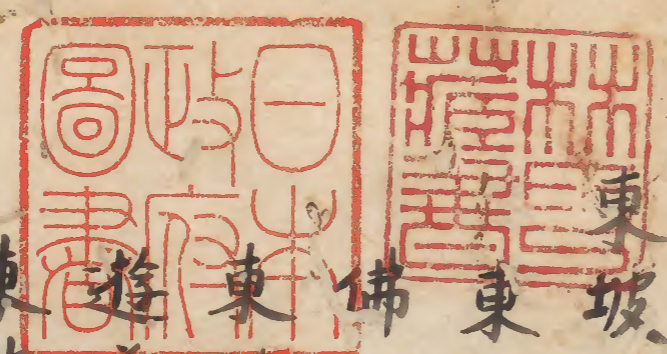
東坡佛印答問 因拍虱詰辨

佛印納東坡令 的對

佛印因坡見逐 東坡與佛印商謎

佛印布與東坡商謎 佛印與東坡墨汁說

東坡與佛印起令 佛印題茶詩與東坡



東坡舍佛印与妓行令

東坡宴同官行令

東坡又行令借老狀

坡妹与夫來往歌詩

泰少游疊字詩

坡妹採蓮疊字詩

東坡疊字詩

東坡書字与老狀

東坡登則

東坡佛印語錄問答目錄終

東坡居士佛印禪師語錄問答

東坡与佛印嘲戲

佛印未為僧日乃儒家者流群書無不徧
諸滑稽應對當時無出其右者与東坡厚
善會飲必相諧謔在

神廟朝因禱旱乃詔在京名僧入内修設
道場演經說法東坡乃戲謂佛印曰君素
喜釋教竊聞詔僧供車蓋不冒侍者之名
入觀盛事佛印信之况入上隨見之狀
負魁偉遂賜坡剝佛印不得已而頌麥實

非本意亦頗御恨後東坡宴而戲頃日向
嘗與公談及昔人詩云時聞啄木鳥疑是
扣門僧又云鳥宿池邊樹僧敲月下門赤
嘗不嘆息前軍以僧對鳥不無薄僧之意
豈謂今日公親犯之佛印曰所以老僧今
日得 學士東坡愈喜其辨捷

東坡納佛印令

東坡與佛印同飲佛印曰敢出一令望納
之不慳不富；；不慳轉富；；轉
慳；；則富；；則慳東坡見有說諷即答曰

不毒不禿；；不毒轉禿；；轉毒
；；則禿；；則毒

佛印譏詭

東坡一日携宅眷遊西湖因往靈隱適見
佛印臨澗掬水怡然忘機坡結之答曰閱
此中有花紋小蚌可夢欲得教投置之盆
池間以供閑翫猶恨未獲坡戲之曰佛印
水邊尋蚌喫佛印應多答曰子瞻船上帶
家來蚌字借意也坡頗恨之各分散而去
東坡是僧詩軸

佛印令一僧每於東坡前言詩公甚鄙之
一日僧乃携詩軸求公為序正所謂持布
鼓過雷門也公戲題之曰大杜下有小杜
小杜下翹然傑出非吾師而誰大杜者杜
甫也小杜者乃杜牧之也牧之王詩時人
謂之小杜字与肚同音公以此譏之不
知快詩僧為何物耶

東坡為佛印志贊題答

東坡一日曾為佛印禪師題真贊云佛相
一一把來倒掛只好插醬別一日佛印禪

尚布為東坡居士題云蘇髯々々此上不
足此下為餘蓋以子瞻乃謂薄々髯也

聰仙印松詩

東坡過天竺謁佛印歎話間因言窓前兩
松昨為風折其一悵恨成一聰竟未得繞
其後奉以示坡云龍枝已逐風雷變滅布
虛玄半日涼坡縵云天夢禪心圖似鏡故
添明月伴流光佛印喜其敏捷嘆服不已

遊藏春塢

東坡居眉山日有徐都尉於所居之背面

山園一玄塢廣植奇花吳木名曰落春塢
時值芳春名曰競秀盛稱一時東坡招伴
印同往訪之徐以他出至別不遇洞門鎖
鑰無与啓扃考忽見樓頭有一女艷粧凭
欄凝望坡遂索筆題詩出門

詩曰

豕米亭館寂寥々
鎮鎮朱扉不敢敲
一點好春藏不得
樓頭半露杏花梢
佛印用坡韻復題其後

詩曰

門掩青春々自饒
未容取次老僧敲
輸他蜂蝶無情物
相逐偷香逐柳梢
徐以見所題詩明日乃約二人來訪久而
不至因用前韻以促之云

詩曰

歲春日々春如許
門掩應防俗客放
準擬歎為天下飲
吾教明月上玄梢
須臾東坡同佛印至徐乃出家姬侍宴偏
賞紅蕊三豚集也酒酣坡即席贈詞出姬
詞名殢人嬌

滿院桃紅盡是刘郎未見於中更一枝
纖軟仙家日夕笑人間春晚濃醉起驚
落亂紅千片密意難窺著容易見平
白地方俾腸斷問君終日怎安排心眼
須信道司空自來見慣

徐乃即席和坡詞付姬歌此以勸坡大醉而
去詞云

小花蕊春信道遊人未見花腴嫩柳腰
嬌軟停觴緩引正夕陽逢晚掌誤入驚
觸海棠紅片只恨春心當時露見小

樓外魚勞目斷擘去料想也飢心飽眼
從此去索心有人可憤

聰句嘲僧

東坡与子由佛印同飲於水閣偶見一婦
人浣衣脚自東坡曰可聯句東坡曰玉筋
揷銀河佛印曰紅裙蘸碧波子由大笑戲
後二句云更引三五步浸著老僧窠

東坡佛印答問

東坡得杭州倅一日上天竺与伴即遇古
九里松握手縱步坡見一塔峭拔殊可愛

因問何山。仙印曰：此飛來峯也。坡曰：何不
飛去。答：劫不如靜。坡曰：若欲靜來，作麼。曰
答曰：既來之則安之。○及寺門見捏塑金
剛壯嚴，問仙印曰：二金剛何者。爲了。答曰：
握拳爲了，及至殿見有佛者，亦供羅列，香
燭具陳。復詢曰：金剛爲大，亦供不及何也。
答曰：彼司門戶，博勢張威，降魔誑法，無預
亦供，所以時人有祈禱云。

撐眉弩眼，惡精神。捏合拈來，恰似去
剛被法門借推勢。不知力自是泥人。

後至上天竺，見觀音子持數珠。坡曰：觀者
旣是佛，持念珠果何意耶。念曰：亦不過念
佛号耳。復詢念何佛号。念曰：亦只誦觀老
佛号。坡曰：彼自是觀音，自誦其号，未審何
謂。念曰：求人不如求己。復見座前致徑
一卷書，其上云：呪咀諍毒，所欲害身者。
念彼觀老力，還着於本人。東坡唱然歎曰：
佛仁人也，豈有免一人之難，而害一人之
命乎。是么去彼及此，与夫不遇愛者何異
也。因理佛印曰：今我俾佛之意，而改正之。

可乎曰。况咀諸毒菜。所欲害身者。念彼觀音力。為家都設事。佛印曰善。

南海大士真奇絕。手指念珠一百八。始知求己勝求人。自念觀世音菩薩。

因捫虱結辨

東坡閑居日。與秦少游夜宴坡。因捫得虱。乃曰。此是垢膩所生。秦少游曰。不然。綿絮成耳。相辨久而不決。相視曰。明日質疑佛印。理曲者當設一席。以表勝負。及酒散少。游竟往扣門。視佛印曰。適與坡會。因辨虱

之所由生。坡曰。生於垢膩。余謂成於綿絮。兩疑不叙。將決疑。女師明日若向。可答生自綿絮。容膝復當作。酥飴音託。會既去。頃之坡復至。乃以前妄言之。祝令會以虱本生於垢膩。許作冷淘。明日果會。具道詰難之意。佛印曰。此易曉。尔乃垢膩為身。絮毛為脚。先喫冷淘。後喫酥飴。二公大笑。具宴為樂。

佛印納東坡令

東坡王介甫設一令。各人預先言之。取其

外無可言者以雞仙印認要令中有二百
六十字又有牛字東坡云天下有三百六
十軍州惟有秦國出金牛介甫云一年有
三百六十日惟有春日折春牛佛印云人
身有三百六十骨節惟有丑生人肖牛亦
應之巧妙也

的對

東坡之妹如游之妻也一日妹飯集宴因
食煨栗妹視坡曰栗破鳳凰見借用凡凡
言維中黃兒
坡思之天下未嘗無對數日竟思未能還

之佛印來訪問坡有何著述坡曰欲琢一
對未能也因拳前夏佛印應考曰何不云
藕斷鴛鴦飛鴛鴦謂藕斷
絲飛也佛印復云正如
無山得似巫山峯此亦同音兩意坡即對
云何系能如荷系圓子由曰不若云何水
能如河水淺以水對山最爲的對。東坡
与子由夜句對床子由因拳曰嘗見鬻術
者云課賣六文內卦三文外卦三文思之
亦未易對一日同出坡見戲場有以捧呈
戲者云持長八尺隨身四尺離身四尺坡

曰此語正可還前日枕上之對子由曰編
機而茲謔佳對也

佛印因坡見逐

东坡誣毀一臣斐利法由是獲罪當時逐
里东坡亦鳥老按鞠其平昔所与文遊者
一時連生謫斥廢職者亦下一二万人累
及佛印由是權罪法加鞭配有與其
厚善者皆至慰勞且傷其刺字之苦佛印
怡然嘆曰我佛曾題万字者僧面帶兩行
佛印後至一列太守怜之使健卒二人肩

輿以送往佛印戲謂維見曰健兒你背擡
豕便是夾頰氣金剛徑面今肖有字聞者
莫不大笑

东坡与佛印商謎

东坡即拾一片低畫一和尚右手把一柄
扇左手把長柄瓦離与佛印云可商此謎
佛印沉吟良久曰莫是閑雅序中之語歟
东坡曰何謂也佛印曰風以動之教以化
之非此意乎东坡曰吾師本意也相与大
笑而已

佛印布与东坡高谈

佛印持二百五十钱示东坡云与你商此
一箇钱东坡思之少顷视佛印曰一钱有
四字二百五十钱乃一千箇字乃是十字
艾谜乎佛印笑而不念

佛印与东坡墨斗说

佛印持匠人墨斗谓东坡曰吾有两间房
一间赁与转轮王有时放出一线过天下
邪魔不敢当东坡念我有一张琴七条丝
弦藏在腹有时将来马上弹之尽天下無

歌曲

东坡与佛印起令

东坡谓佛印起令曰要头是曲子右尾是
二十八宿四箇字不闲东坡曰莫学见摸
蝴蝶不着意张尾翼佛印应念曰二郎
神鹿佛阁扛稱鬼奎危婁

佛印起茶诗与东坡

穿雲摘盡社前春 一兩平分半与君
遇客不須容易点 点茶須是喫茶人

东坡念

嫩菜馨香兩味足 感師遠托隔烟羅
烹來一盞精神爽 好初元來不用多

東坡舍佛印与妓行令

東坡謫官黃州一日佛印來訪居佛印於
雪堂而寢食享官妓月素者坡常喜其能
待凡會客必令至享坡方宴佛印月素適
從外來坡問汝來何為對曰適過門聞宴
客敢求求一盃坡曰汝來撥坐我作一令
汝能還之令汝預坐坡曰要一物不喚自
來下用兩句詩坡出令云

酒既清醇又馨不喚自來是青蠅

詩曰

不識人嫌生處惡 撞來送上敢嘗

佛印即口还令云

夜向晚睡思濃不喚自來是蚊虫

詩云

楞虛天切
楞空也

喫人觜歛生來慎 楞腹貪畜一飽完

月素云只將自身退令得否坡曰人亦天
地一物尔何害乃還令云

倚筵張日將暮不喚自來是月素

詩云

紅裙一醉又何妨
未飲便論文与字
東坡大喜其以已自喻老亦是也
因命入坐遂同飲享

東坡宴同官行令

東坡在翰林日春宴同官適八人預享佛
帛亦居其内中席東坡纔坐客曰其行一
令上以二字顛倒說下用一詩句悞教以
狀其意東坡令云閑似忙蝴蝶双双過短
墻忙似閑白鷺飢時立小灘

王介甫退令云來似去潮翻巨浪退西涯
去似來躍馬翻身射箭回

秦少游退令云動似靜方頃碧潭澄宝鏡
靜似動長橋影逐浪花送

又一客退令云難似易百尺竿頭呈巧藝
易似難執手涼岐話別間

佛印還令云悲似樂送葬之家喧鼓樂
似悲嫁女之家日个啼

其一客退令云有似無仙子乘風遊大老
無似有掬水分明月在手

永叔令云貧似富捐子滿船金到渡富似
貧石崇着得弊衣人
其客退令云重似輕方解雲帆一霎輕
似重柳絮紛紛鋪盡棟

有客曰謹似易不若云少年一舉
登了第又曰富似貧不若云寒
綈袍有故人

東坡又以令借意狀一物名

東坡令云水林檎未是水林檎艾荷香句
洒鷺鷥恁時方是少井檣

少游還令法消梨未是法消梨夜半忽令
話別時恁時方是法消梨
坐客退令法沙爛未是法沙爛六幅裙兒
曲半片恁時方是法沙爛
其客還令紅娘子未是紅娘子凝脂二八
慳家女恁時方是紅娘子
佛即還令荔枝兒未是荔枝兒夜半婆娘
生下子恁時方是荔枝兒
永叔令云肉菘菘未是肉菘菘暮食千牛
朝食龍恁時方是肉菘菘

坐客遂令地骨皮未是地骨皮多頃良曰
買斷時恁時方是地骨皮

坡妹与夫來往歌

東坡之妹聰慧過人博學強記尤工為文
有欲以秦少游議親者妹索其所業視之
曰秦之文粗足以敵吾子由之才遂得諧
伉儷後子瞻在翰林日妹往者侍之約春
未歸中間適仙郎以長歌寄坡有勉其退
休之意坡讀之替少凝思妹從旁適見之
見一兒了然坡嘆曰使汝作男子名位必在

我上坡妹因喜得縱觀翰花未見之書乃
遣价報書於秦姑遲其歸因綠仙郎之歌
以示秦云

歌曰

野々鳥々啼々時々有々
思々春々氣々挑々花々
發々滿々枝々鶯々雀々
相々呼々喚々岩々畔々
花々紅々似々錦々屏々
堪々青々山々秀々簾々

山々 前々 烟々 霧々 起々
清々 浮々 浪々 促々 瀑々
溪々 水々 好々 追々 遊々 傍々
水々 花々 似々 似々 雪々 梨々
也々 光々 皎々 潤々 玲々
瓏々 似々 墜々 銀々 也々
折々 最々 好々 柔々 茸々
溪々 畔々 草々 春々 双々
蝴々 蝶々 飛々 來々 至々

為々 花々 林々 裏々 鳥々
啼々 叫々 不々 休々 否々
憶々 春々 光々 好々 揚々
柳々 枝々 頭々 春々 色々
秀々 時々 常々 共々 飲々
春々 濃々 酒々 似々 醉々
閑々 行々 春々 色々 裏々
相々 逢々 競々 憶々 遊々
山々 水々 心々 息々 悠々
歸々 去々 來々 休々 後々

秦回書外即答短歌云

示及楚僧歌

詞重而意復

字字若聯珠

行々如貫玉

怒汝唯一覽

顏豕劣三復

裁約思遠寄

因以其類觸

汝其審思之

方表予心曲

別離時聞漏轉

并疊字詩一首

靜

期歸但久伊

秦之書信况到值坡与妹同遊湖上得秦詩即令其意因覩物用其躰即成採蓮歌云

採蓮疊字詩

一闋新聲激採

一渠揚銀在人便

東坡亦即此躰成歌云

東坡疊字詩

一力儂醒時已暮賞

幾如馬去歸

東坡書字意成詩

北虜使到每以能詩自矜 朝廷議以東
坡管伴之使者索賦詩坡曰賦詩易事觀
詩稍難耳因出長亭詩以示之詩云

亭景畫老 齒第

首雲暮江 龔峯

使者終日思之不得自是不復言

以上如佛印長歌少游循環疊字詩及
東坡效射寺作精敏者一見故心可決

又恐有如虜使終日凝思不辨者今逐
一明解于下

佛印長歌正文

野鳥啼野鳥啼時有思有思春氣桃花時
發春氣桃花老滿枝滿枝鶯雀相呼喚鶯
雀相呼喚岩畔岩畔花紅似錦屏錦紅似
霧起山前烟霧起清浮清浮浪促潺溪水
浪促潺湲水京幽京幽深處好追遊深處
好追遊傍水傍水花開花似雪似雪梨花
光皎潔梨花光皎潔玲瓏玲瓏似墜銀花

折似墜銀花折最好最好柔茸溪畔草柔
茸溪畔草青青双双蝴蝶飛來尋蝴蝶飛
尋到落紅落花林裏鳥啼叫林裏鳥啼叫
不休不休為憶春光好為憶春光好揚柳
揚柳枝枝春色秀春色秀時常共飲時常
共飲春濃酒春濃酒似醉閑行似醉閑行
春色裏閑行春色裏相逢相逢競憶遊山
水競憶遊山水心息心息悠悠歸去來歸
去來休休後後

秦少游詩

靜思伊久阻歸期 久阻歸期憶別離
憶別離時聞漏轉 時聞漏轉靜思伊

東坡妹採蓮詩

採蓮人在綠楊津 在綠楊津一闋新
一闋新歌声漱玉 歌声漱玉採蓮人

東坡詩

噴花歸去馬必飛 去馬必飛酒力微
酒力微醒時已暮 醒時已暮賞花歸

長亭詩

長亭短景無人畫 老大橫拖瘦竹竿

回首彭雲斜日暮 曲江倒蘸側山峯

東坡登廁 取笑行者

東坡與佛印最厚往來不常得一日去訪
佛印語言投合不覺坐久東坡倉皇登廁
有一行者會意便隨後送些茅紙與之東
坡喜其舍意次日以一木度牒捨與披剃
一寺僧行駭然總方知其因送茅紙之有
功也後東坡又訪佛印因而再如廁所眾
行者喧鬧相爭各持茅紙進前東坡在廁
所聞外面嘈雜作聲遂問其故左右心實

對東坡笑曰行者門自要去腹上增修了

以腹字不可專靠那屙屎處



東坡佛印語錄向各終



